

# **Tout savoir sur le tracé de découpe "CutContour" pour vos découpes personnalisées.**

**À lire avec attention !**



## TRACE DE DECOUPE FORME PERSONNALISEE "CUTCONTOUR"



Mode d'emploi pour supports résistants et rigides de découpe.

Logiciel permettant de créer ce tracé de découpe : Adobe Illustrator. Si vous ne maîtrisez pas ce type de logiciel, nos graphistes sont à votre disposition pour créer vos tracés de découpe (service payant).

### ETAPE 1

Créez ou importez votre visuel sous **illustrator** au format d'impression souhaité.



Pensez à rajouter 5mm de fonds perdus à votre fichier par rapport à la découpe finale. Sur cet exemple, la lame viendra découper votre plaque ou autocollant dans la couleur rose pour éviter l'apparition de parties blanches non imprimées en cas de micro décalage de coupe.

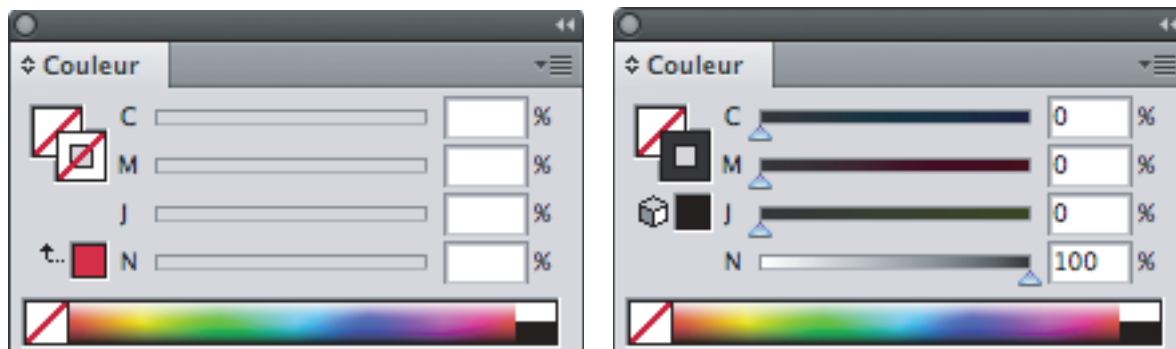
Dessinez votre tracé de découpe en vecteur sous Illustrator.



La zone de coupe signalée en rouge sur ce dessin passe en 5mm à l'intérieur du bord imprimé. Pour les découpes standard type rond ou carré, suivez le même principe.

## ETAPE 2

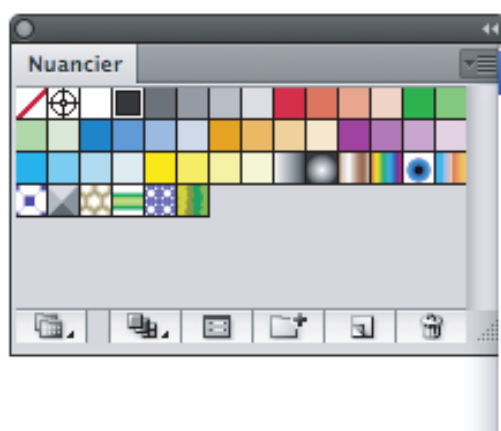
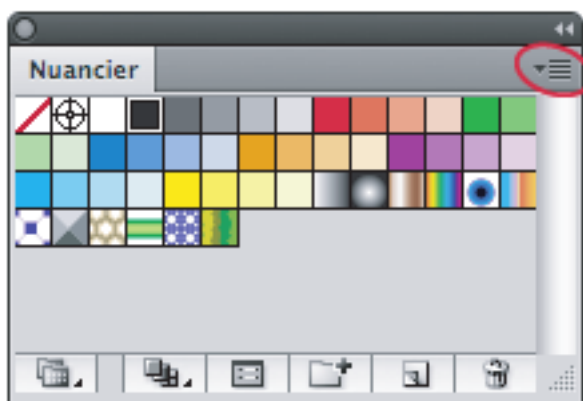
Sélectionnez votre forme à l'aide de votre souris, ouvrez la fenêtre couleur et appliquez un contour standard type 100% noir (CMJN 0/0/0/100).



## ETAPE 3

Une fois la couleur appliquée au contour, ouvrez la fenêtre du nuancier et cliquez sur le petit onglet «option» en haut à droite (entouré en rouge sur le dessin).

Sélectionnez «nouvelle nuance» dans la liste..



Nouvelle nuance...

Nouveau groupe de couleurs...

Dupliquer la nuance

Fusionner les nuances

Supprimer la nuance

Dissocier le groupe de couleurs

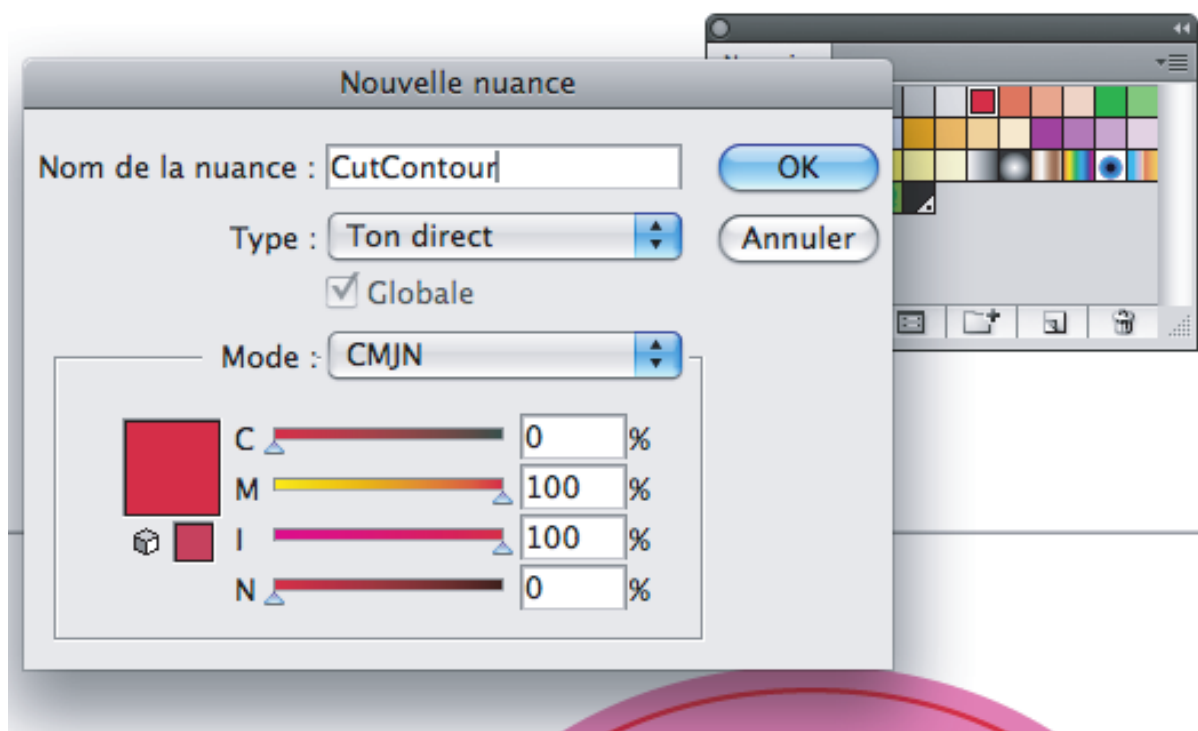
Sélectionner les nuances non utilisées

Ajouter les couleurs sélectionnées

Une nouvelle fenêtre s'ouvre.

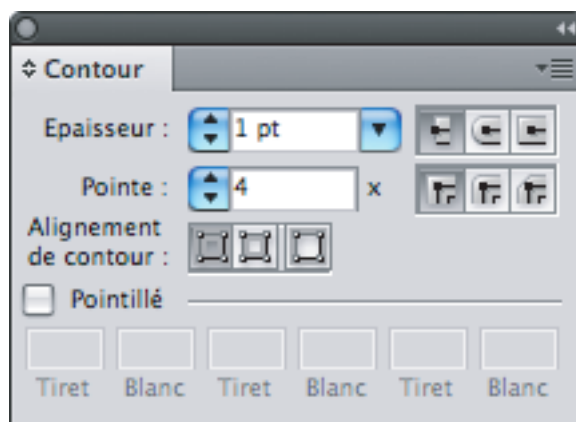
Rentrer précisément les informations ci-dessous :

- **Nom de la nuance** : CutContour (respectez les majuscules et sans espaces).
- **Type** : ton direct
- **Mode** : CMJN
- Choisissez une couleur au choix qui vous permet de contraster avec votre couleur de fond (dans le cas présenté, le «CutContour» est rouge) pour que nous puissions le repérer à l'écran.



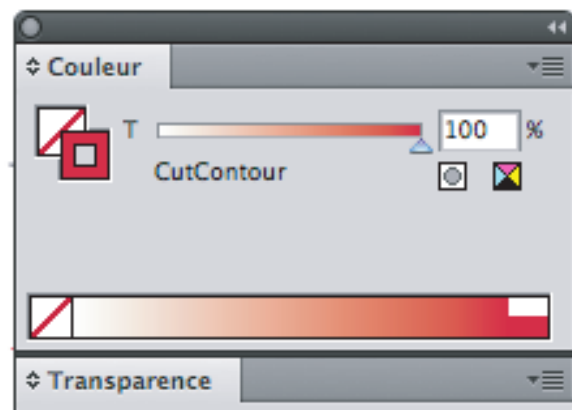
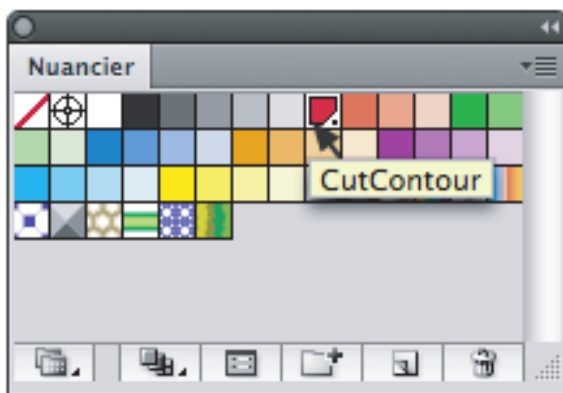
## ETAPE 4

Vérifiez que l'épaisseur du contour est bien de 1 point.



## ETAPE 5

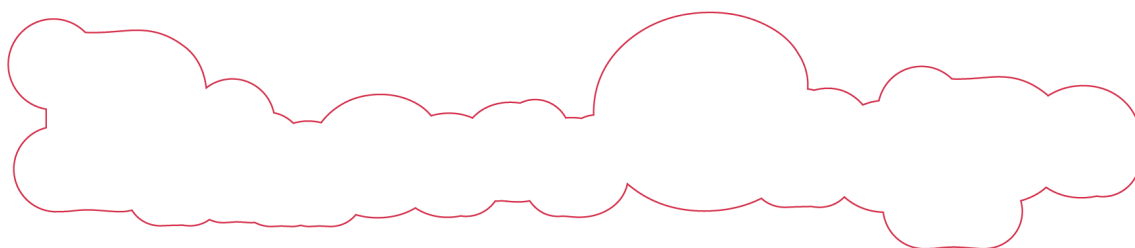
Pour vérifier si votre «**CutContour**» a été bien pris en compte, il suffit de sélectionner le tracé et via la fenêtre du nuancier, de passer la flèche de votre souris sur la couleur sélectionnée (dans l'exemple il s'agit du rouge).



Voici le fichier à nous remettre en .ai (fichier source vectorisé obligatoire).

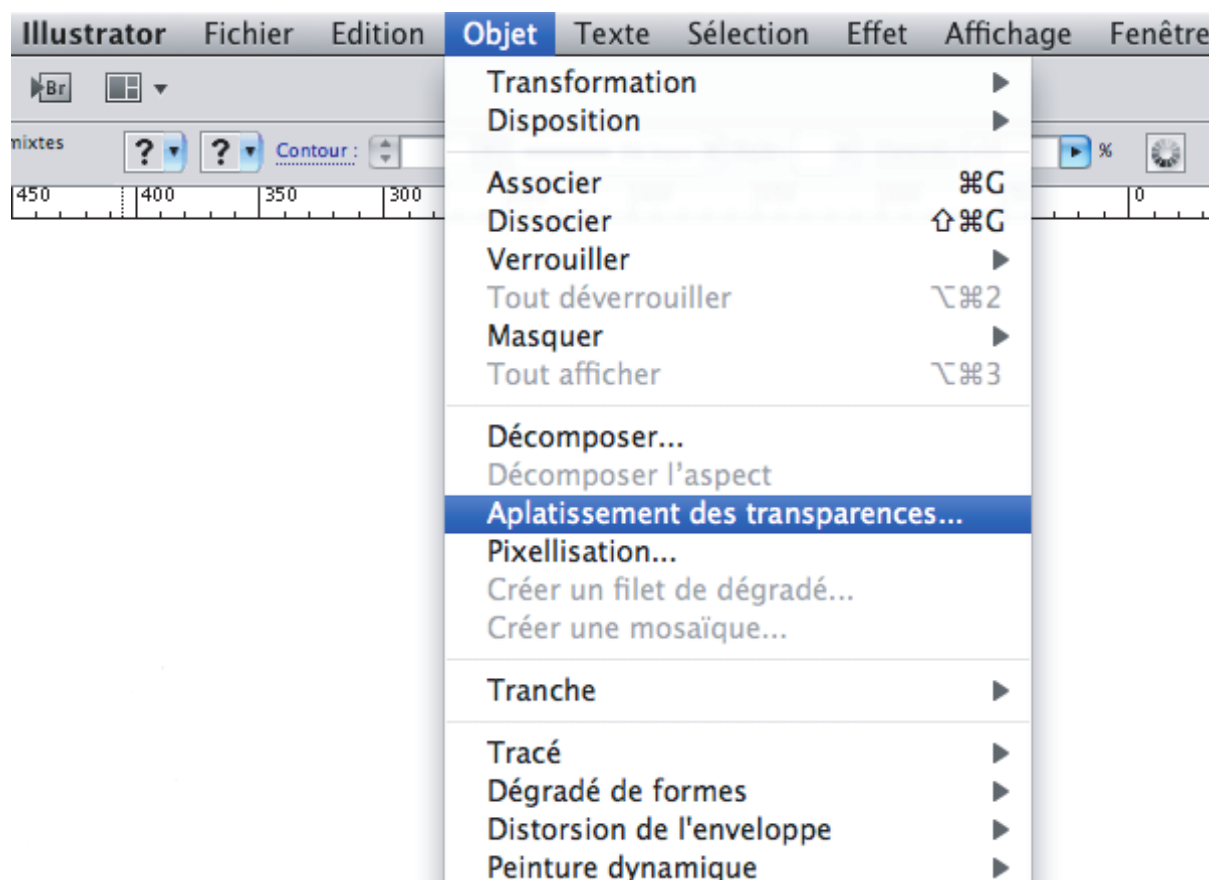


Le «CutContour» est alors en apparent en calque dans le fichier, on peut donc l'isoler.



## ATTENTION

Si votre visuel comporte des effets de transparence, veuillez sélectionner l'ensemble de votre document SAUF le «CutContour». Cliquez sur l'onglet «objet» et sélectionnez «aplatissement des transparences».

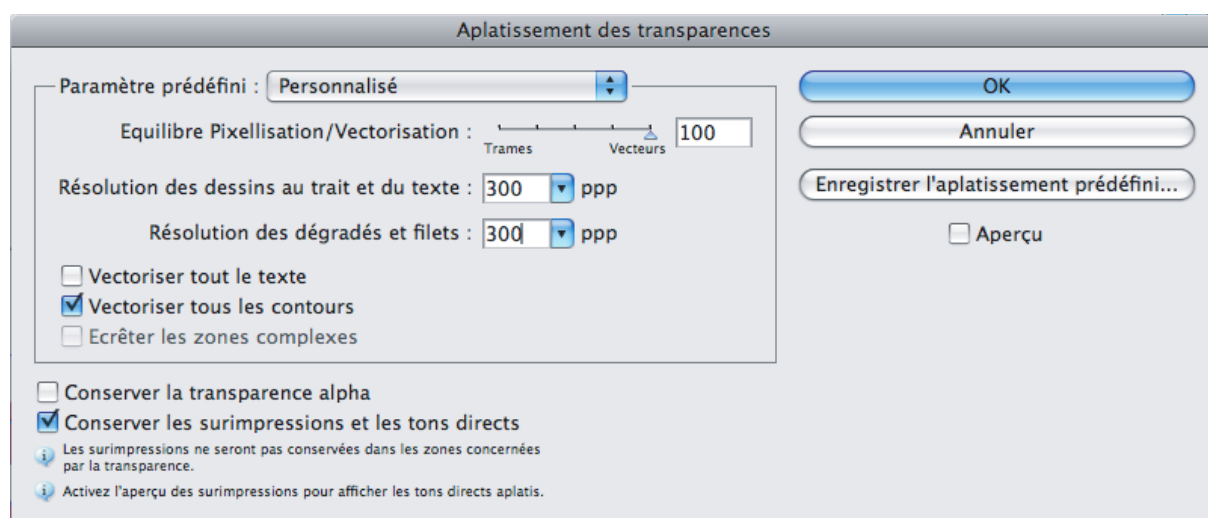




Dans la fenêtre qui s'ouvre, rentrez les paramètres suivants :

- Equilibre Pixellisation / Vectorisation : 100% vecteurs
- Résolution des dessins au trait et du texte : 300 ppp
- Résolution des dégradés et filets : 300 ppp
- Veiller à ce que «conserver les surimpressions et les tons direct» soit bien coché.

Puis cliquez sur **OK**



.....

**Vous pouvez maintenant nous envoyer votre fichier .ai vectorisé contenant sous forme de calques l'impression et le «CutContour».**

.....